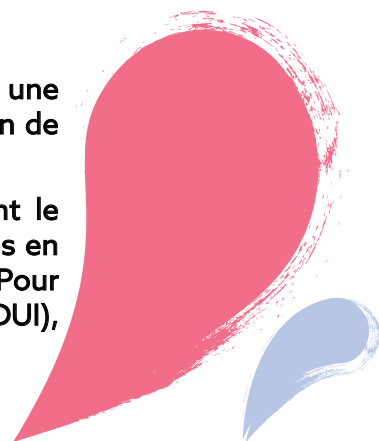


LA TRANSFORMATION des métiers en ESAT

Les moniteurs d'ateliers ont une double mission en ESAT : répondre à une logique de production tout en accompagnant les personnes en situation de handicap dans leur parcours professionnel.

Les évolutions réglementaires et l'arrivée des outils numériques, dont le Dossier Usager Informatisé, ne font que mettre en lumière ces attentes en matière d'accompagnement de personnes en situation de handicap. Pour accompagner vos équipes à l'utilisation du Dossier Usager Informatisé (DUI), des professionnels vous livrent leurs conseils.



Cadre réglementaire : la loi de modernisation du système de santé de 2019 impose le déploiement d'un Dossier Unique Informatisé interopérable avec Mon espace santé et des plateformes numériques (type ViaTrajectoire).

Le déploiement d'un Dossier Usager Informatisé devient désormais une obligation légale qui concerne tous les établissements. Cela intervient dans un contexte où les ESAT font évoluer leur modèle pour renforcer l'employabilité des personnes en situation de handicap — dans la continuité des travaux du Secrétariat d'État, de FatEsat ou encore des partenariats avec France Travail.

Dans ce mouvement de transformation, les professionnels d'accompagnement comme les moniteurs d'atelier doivent redéfinir leurs repères et revisiter leur identité métier. **Comment les soutenir efficacement dans cette évolution ?**

VERBATIM

“On n'est plus uniquement dans une logique de production mais d'accompagnement social. Il faut le valoriser au sein de l'ESAT. Et si on arrêta de parler de «travailleur» et qu'on parlait de «professionnel» ?”.

LE SAVIEZ-VOUS ?

Pour se faire un avis et balayer les sujets de transformation numérique, découvrez le guide pratique et numérique des ESSMS. Il donne un aperçu de l'ensemble des sujets liés aux pratiques numériques.

Aussi, créez votre réseau interne et externe de partenaires et collaborateurs ressources.



1 Si vous êtes manager

Le rôle du manager au sein des ESAT c'est de **soutenir les professionnels pour améliorer l'accompagnement vers des travailleurs.**

- **Étape 1 : s'approprier le sujet** du numérique en se renseignant auprès d'espaces ressources (l'ARS, le Collectif SI MS Bretagne, le Groupement Régional e-Santé Bretagne, la fédération, les collègues qui ont des retours d'expérience, ...) ;
- **Étape 2 : se forger des convictions** : que faire de ces obligations ? Qu'est-ce que cela change ? En quoi cela améliore le service rendu aux personnes accompagnées ? Comment intégrer cela dans les pratiques professionnelles ?
- **Étape 3 : identifier les processus clés** de sa structure qui vont être directement impactés (référentiels métiers, élaboration des projets personnalisés, formations et activités de soutien, ...) ;
- **Étape 4 : différencier** ce que vous souhaitez garder et en **profiter pour réinterroger des pratiques avec les professionnels** ;
- **Étape 5 : réfléchir à son organisation** pour que ces nouveaux outils trouvent leur place ;
- **Étape 6 : développer ses propres réflexes** (communication et pratiques professionnelles).

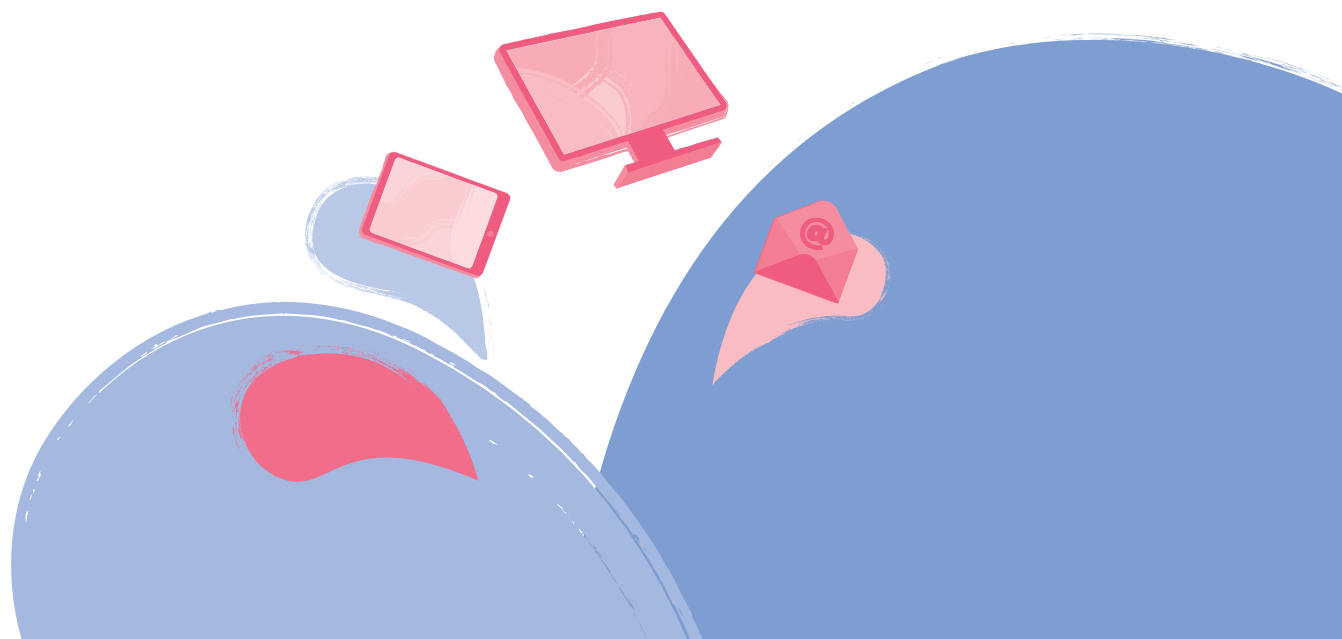
TÉMOIGNAGE

«Les moniteurs disposent aussi d'une heure par semaine pour gérer l'administratif, avec un bureau équipés d'ordinateurs mis à leur disposition pour renseigner le DUI. Aussi, nous encourageons la pair'aide.

Coté RH, il est essentiel d'avoir une ligne managériale cohérente. Un manager convaincu accompagne mieux son équipe. J'ai donc opté pour un management participatif, et je leur ai fait part de mes doutes et de mes difficultés sur le sujet. Enfin, le lien fait entre la qualité et le siège de l'association, nous a permis de nous sentir soutenu».

ALLER PLUS LOIN

- **L'outil ne doit pas prendre le pas sur la méthode, c'est la façon de travailler et le sens donné qui doivent guider le déploiement.** Ensuite viennent les usages qui demandent du temps. Inutile de faire des fiches techniques, mieux vaut avancer ensemble et construire des usages adaptés aux pratiques de l'établissement. Bref, jouons collectif !



2 Si vous êtes moniteur d'atelier

Le rôle du moniteur d'atelier est d'**encadrer le travail des travailleurs et des les aider à développer leurs compétences**. En renseignant le DUI, le moniteur valorise l'accompagnement de la personne et son activité au sein de l'établissement. Ces témoignages de professionnels en ESAT illustrent concrètement l'impact du numérique sur leur quotidien.

TÉMOIGNAGE

En quoi le numérique a-t-il changé votre manière de travailler ?

« Le DUI facilite nos échanges, et évite de perdre des informations essentielles pour l'accompagnement. C'est un gain de temps de pouvoir accéder à l'information, sans dépendre uniquement des informations transmises à l'oral entre collègues ».

« Il valorise aussi notre travail auprès des personnes accompagnées, ce qui s'est d'ailleurs vu lors des évaluations HAS. Cependant, le passage à l'écrit fait peur : tout est tracé et visible par les autres professionnels - et par le travailleur s'il en fait la demande. Il nous oblige à nous responsabiliser. Nous avons besoin de formation à ce sujet. »

Comment saisissez vous les données quand vous êtes en atelier avec les travailleurs ?

« C'est difficile d'intégrer cet usage sans moyens supplémentaires. Mais on s'organise entre collègues de l'atelier, on réalise la saisie de données chacun notre tour ».

Quelle formation vous a été proposée pour maîtriser cet outil ? Était-elle adaptée ?

« Les nouveaux arrivants ne sont pas toujours formés aux usages du logiciel. Il semble nécessaire d'intégrer ce volet au parcours d'intégration de tous les nouveaux salariés. Pouvoir être formé en continue ne serait pas du luxe non plus. Heureusement on peut compter sur certains collègues qui sont plus à l'aise avec l'outil pour nous aider ».

